

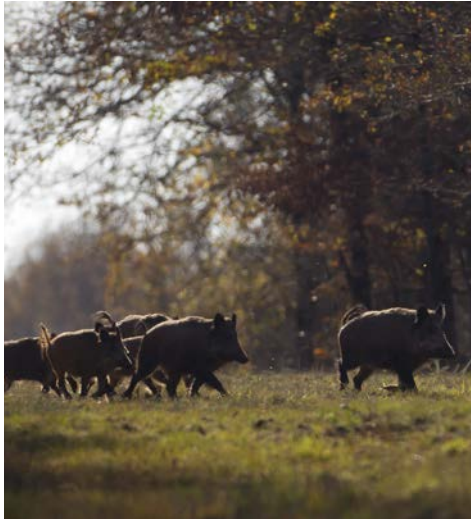
La lettre d'info de la Fédération des Chasseurs 76

En direct des territoires

TRISTE FIN POUR 2 BEAUX CERFS

C'est lors d'une journée de chasse sur la commune de la Chapelle-Saint-Ouen qu'ont été trouvés ces 2 cerfs le 23 octobre dernier. Ils ont été découverts par un rabatteur attiré par une forte odeur. La mort datant d'au moins 3 semaines, période de brame, les cadavres étaient dans un état de décomposition avancée. Appelée sur les lieux, la FDC76 a constaté que les deux cerfs étaient pris l'un à l'autre par plusieurs mètres de clôture électrique enchevêtrés dans leurs bois. On pouvait même distinguer un piquet de clôture métallique plié pris entre les bois des 2 animaux, signe d'efforts intenses pour se dégager l'un de l'autre. Ces 2 cerfs auraient été classés dans la catégorie CM2 puisqu'il avaient tous les deux au moins une empaumure.

B. Bouju



GIC SANGLIER DU MASSIF D'EU : PRIORITÉ À LA RÉDUCTION DES POPULATIONS

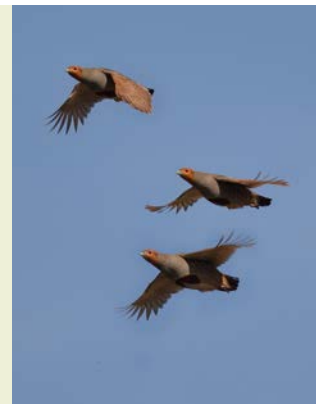
Les adhérents du GIC sangliers du massif d'Eu se sont réunis le 11 octobre dernier pour préparer la saison de chasse à venir. L'ensemble des participants (adjudicataires, représentants de l'ONF, la FDC76 et le syndicat agricole) s'accordent à dire que les populations de sangliers sont trop importantes sur ce massif. La consigne pour le début de saison sera de prélever un maximum d'animaux, dans toutes les classes d'âge. La fédération a demandé à ce qu'un minimum de 30% de laies de plus de 50kg figure au tableau de chasse en fin de saison. La maîtrise des populations, et par voie de conséquence des dégâts aux cultures agricoles, passera inévitablement par le respect de cette mesure.

J. Sautreuil

MORTALITÉ ANORMALE DE PERDRIX GRISES DANS LA RÉGION DE GODERVILLE... LES ANALYSES SONT EN COURS

Désagréable surprise lors d'une battue en plaine pour une équipe de chasseurs sur un territoire proche de Goderville. Pendant celle-ci, une compagnie de huit oiseaux lèvent devant les chiens, quand quatre d'entre eux « tombent » subitement sans un seul coup de feu ! Trois d'entre eux ont pu être capturés par les chasseurs. Ces oiseaux ont été confiés au réseau SAGIR pour être analysés. Bien entendu nous communiquerons les résultats des différentes autopsies. N'hésitez pas à signaler toute mortalité « douteuse » au service technique de la FDC76.

L. Boucher Noël



BÉCASSE : PRÉVISION DE MAUVAISE REPRODUCTION

Le réseau Bécasse de l'ONCFS a tenu sa réunion régionale des bagueurs de bécasse le 19 octobre dernier à la Maison de la Chasse et de la Nature. Côté bilan, 6253 bécasses ont été baguées en France la saison passée dont 68 en Seine-Maritime. Le record étant détenu par le département voisin de l'Eure, avec 529 bécasses baguées ! Côté prédiction de l'abondance des bécasses des bois migratrices et hivernantes dans notre pays, ce n'est pas l'euphorie, la saison 2017 /2018 est qualifiée de « moyenne mais avec un déficit en jeunes ». Ce sont les conclusions du réseau après une estimation du succès de la reproduction obtenue à partir de l'analyse d'un échantillon de 205 bécasses capturées et baguées en Russie centrale en septembre /octobre

2017. La proportion de juvéniles est la plus faible jamais enregistrée depuis le début des années 2000. La proportion de juvéniles ayant achevé leur mue parmi l'ensemble des juvéniles capturés est aussi anormalement basse. Ces deux valeurs traduisent un succès de reproduction très faible au printemps/ été 2017 en Russie, dont sont originaires la plupart des bécasses qui hivernent ou transitent par la Normandie. Des conditions météorologiques défavorables semblent en être la cause : un retour du froid et même de la neige au mois de mai, suivi d'une fraîcheur et d'une humidité persistante en juin et juillet. Cette saison, les bécasses adultes devraient donc être en proportion plus importante que d'habitude au tableau de chasse.

D. Vestu



DES NOUVELLES DU TERRITOIRE PILOTE

Depuis début octobre l'agrainage s'est intensifié sur le territoire pilote. On peut considérer qu'il reste suffisamment de nourriture en plaine, au sol notamment, jusque fin septembre. Ensuite, il est très important de faire l'appoint en blé régulièrement pour subvenir aux besoins journaliers des oiseaux. Sur le territoire, une tournée générale des seaux est réalisée tous les 15 jours et une dizaine de seaux, les plus plébiscités par les faisans notamment, sont quant à eux remplis toutes les semaines.

Suite à une campagne d'approche très fructueuse soldée par 20 renards prélevés sur le territoire plus 10 dans les alentours, une battue de renards aux betteraves a eu lieu en septembre à l'aide du GIC. Résultat peu prolifique avec 1 renard au tableau.



Désormais, place au piégeage ! Cette année l'objectif est d'innover sur les techniques de piégeage. Au menu :

1- Mise en place d'un charnier fixe installé à proximité immédiate du corps de ferme sur une petite zone inculte à l'aide de poteaux de bois de récupération.

Le charnier est agrémenté de terre au sol, d'un billard par goulet d'entrée et doit être en permanence alimenté d'appâts...



2- Installation d'un « piège au pneu » dans une bande ligno-cellulosique de saules.

Il faut remplir le fond du dispositif d'une dizaine de centimètres de terreau afin de camoufler le piège billard qui y est disposé ainsi que les appâts. Dans le cas d'un animal méfiant qui vide le pneu sans se faire prendre, il faut rajouter un piège billard à l'extérieur du pneu.



J. Daniel